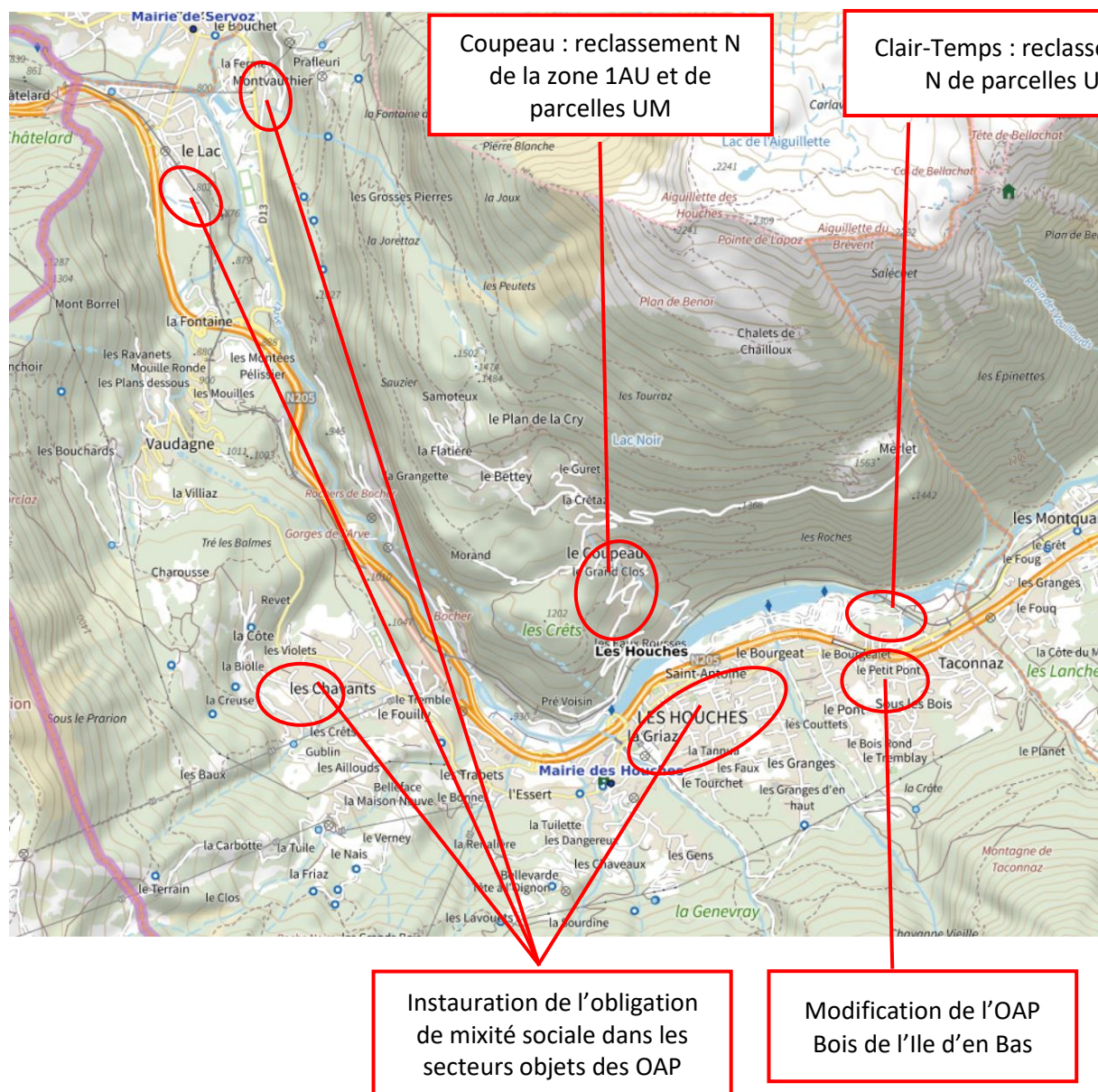


**Examen au cas par cas réalisé par la personne publique responsable en application des articles R. 104-33 à R. 104-37 du code de l'urbanisme pour un plan local d'urbanisme**

**RUBRIQUE 2.5**

A ces sites clairement définis, s'ajoutent toutes les zones Urbaines dans lesquelles, à partir de 300 m<sup>2</sup> de surface de plancher, une obligation de mixité sociale s'impose.



Les extraits du zonage avant et après procédure figurent dans la notice de la modification.

## **RUBRIQUE 6 – AUTO-EVALUATION**

### **Susceptibilité d'affecter significativement un site Natura 2000**

La commune des Houches compte un site Natura 2000 : « Aiguilles Rouges », identifié au titre de la directive Habitats. Ce périmètre concerne une grande partie du versant en rive droite de l'Arve et vient proche du secteur de Coupeau. Cependant, les évolutions du PLU sur Coupeau, qui ont pour objet de réduire les zones Urbaines et supprimer une zone A Urbaniser, vont dans le sens d'une meilleure préservation du site Natura 2000 et des habitats et espèces qui ont valu sa désignation.

Vu leur nature, les autres évolutions du PLU sont sans incidences sur le site Natura 2000 et les habitats et espèces ayant valu sa désignation.

### **Incidences sur les milieux naturels et la biodiversité**

Le reclassement de parcelles en zone Naturelle à Coupeau et à Clair Temps présente des incidences favorables sur la préservation des milieux naturels et de la biodiversité, en particulier de la ZNIEFF de type 1 « Pentes rocheuses en rive droite de l'Arve de Pré Voisin aux Montées Pelissier » localisée sur le versant et constituant un réservoir de biodiversité.

Les autres évolutions du PLU, par leur nature, restent sans incidences sur les milieux naturels, la trame verte et bleue et la biodiversité.

### **Incidence sur les zones humides**

Le reclassement de parcelles à Clair-Temps en zone naturelle est favorable à la préservation de la zone humide du Petit Pont située à proximité.

L'instauration de clauses de mixité sociale sur la zone 1AU de Coutire reste sans incidences sur la zone humide contigüe du « Hameau du Lac Sud / abords Nord de La Fontaine ».

Les autres évolutions du PLU sont sans incidences sur la préservation des zones humides.

1001

Modification de Bois de l'Ile d'en

Instauration de l'obligation de mixité sociale dans les secteurs objets des OAP

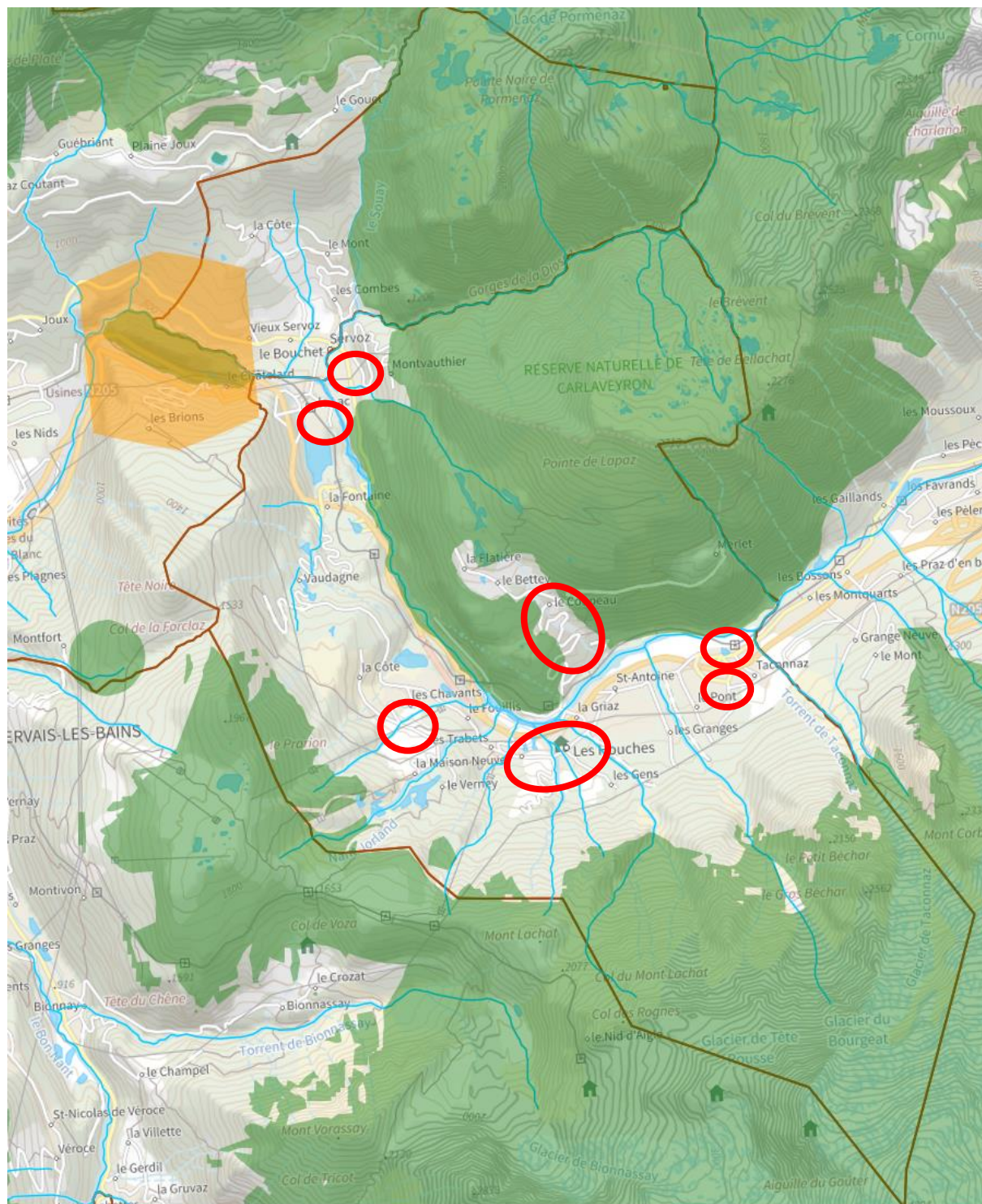
**NATURE - ZONAGES REGLEMENTAIRES**

## NATURE - ZONAGES REGLEMENTAIRES

- Réserve Naturelle Nationale
-  Périmètre de protection de Réserve
  -  Réserve Naturelle Nationale
  -  Arrêté de protection des habitats naturels
  -  Natura 2000 - directive habitats de Rhône-Alpes



## Trame verte et bleue - SRADET



### NATURE - AUTRES ZONAGES

#### Trames vertes et bleues SRADET Avril 2020


 Corridors écologiques linéaires

 Corridors écologiques superficiels - SRADET Auvergne-Rhône-Alpes

 Réservoirs de biodiversité - Trame verte et bleue - SRADET Auvergne-Rhône-Alpes

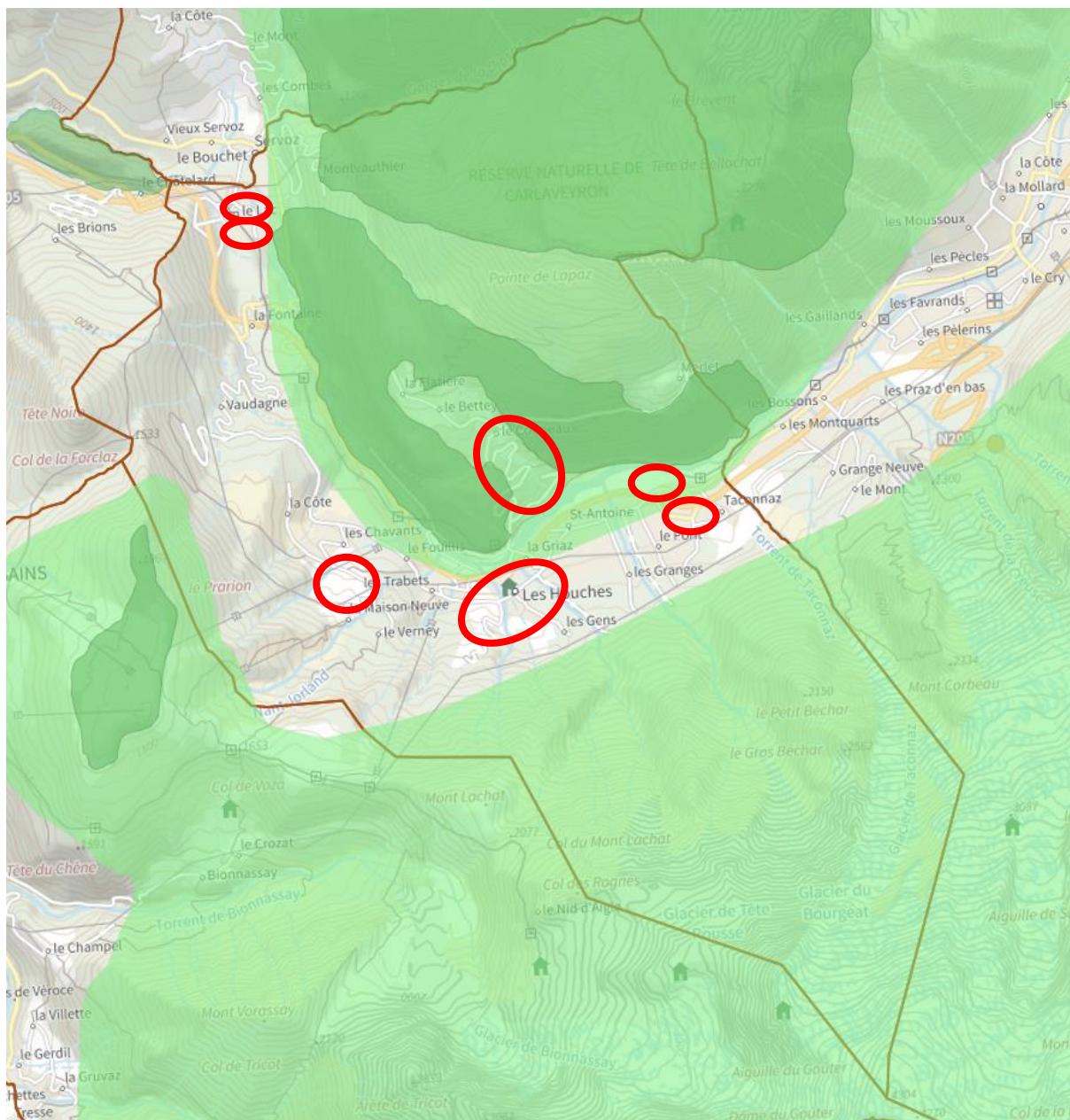
 Cours d'eau de la trame bleue régionale - SRADET Auvergne-Rhône-Alpes

 Lacs naturels et espaces superficiels liés au cours d'eau - SRADET Auvergne-Rhône-Alpes

 Zones humides régionales issues des inventaires départementaux - SRADET Auvergne-Rhône-Alpes



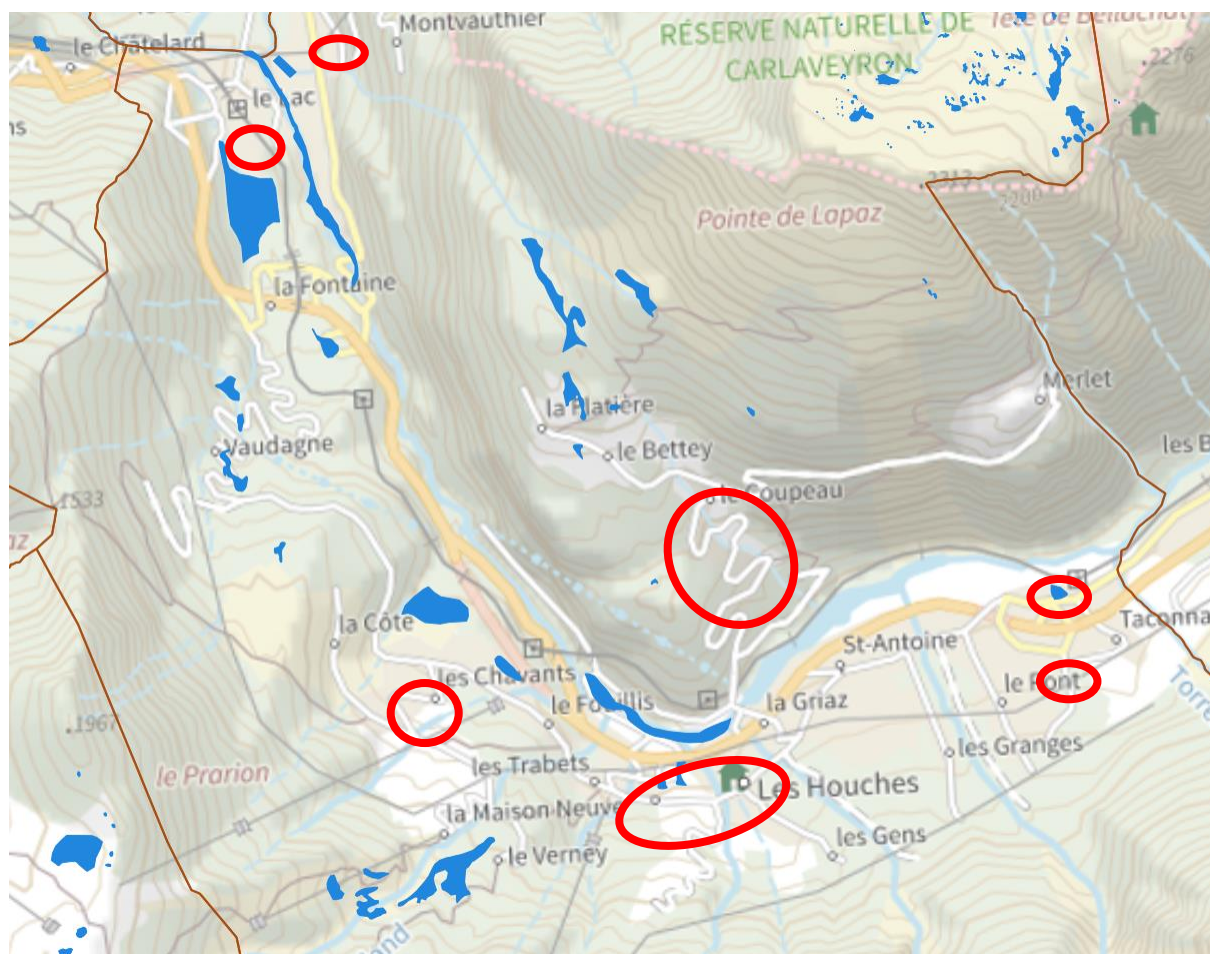
ZNIEFF de types 1 et 2



ZNIEFF et ZICO


- ZNIEFF de type 1 (zone naturelle d'intérêt écologique faunistique et floristique)
- ZNIEFF de type 2 (zone naturelle d'intérêt écologique faunistique et floristique)
- ZICO (Zone Importante pour la Conservation des Oiseaux)

### Localisation des zones humides



### BIODIVERSITE-GEODIVERSITE - INVENTAIRES

#### Inventaire des zones humides

 Zones humides du département de la Haute-Savoie

### Incidences sur la consommation d'espaces naturels, agricoles ou forestiers

Les évolutions du PLU conduisent au reclassement d'environ 2,8 ha de zone A Urbaniser (0,8 ha) et Urbaine (2 ha) en zone Naturelle.

Les autres évolutions sont sans incidences sur la consommation des espaces naturels, agricoles ou forestiers.

### Incidences sur l'eau potable

Les évolutions du PLU sont sans incidences significatives sur la consommation en eau potable évaluée lors de l'élaboration du PLU en 2017.

### Incidences sur la gestion des eaux usées

Les évolutions du PLU sont sans incidences sur les modalités de gestion des eaux usées.



## Commune des Houches – modification n°1

### Incidences sur la gestion des eaux pluviales

Les évolutions du PLU sont sans incidence sur la gestion des eaux pluviales.

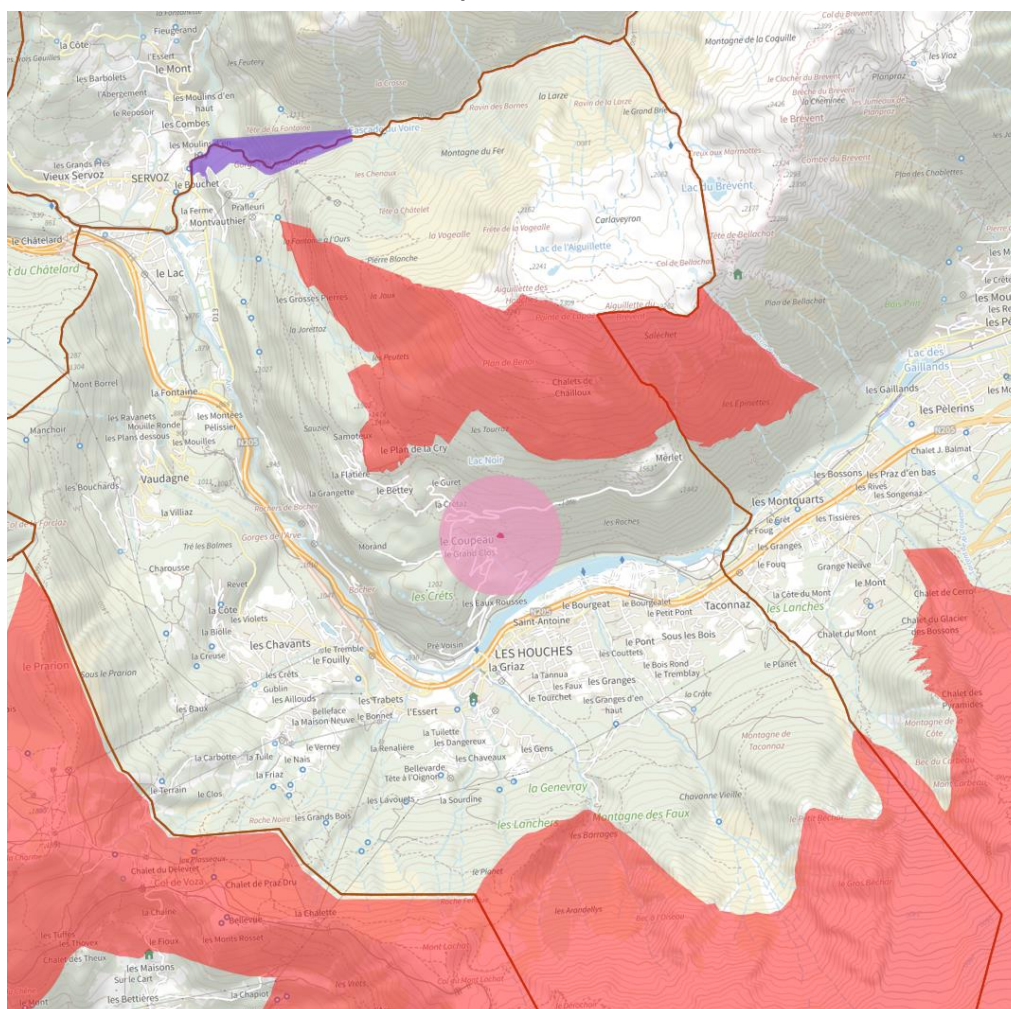
### Incidences sur le paysage ou le patrimoine bâti

Aucun site objet des évolutions du PLU ne se trouve dans les périmètres de site classé ou inscrit. L'incidence est donc nulle.

Les parcelles reclassées en zone Naturelle à Coupeau se situent dans le périmètre du monument inscrit « Le Christ Roi ». Cette évolution est favorable à la préservation des abords du site.

Les autres évolutions sont sans incidences sur les zonages patrimoniaux.

### Sites classés et inscrits et monuments historiques



Source : <https://carto.datara.gov.fr>

PAYSAGE - ZONAGES		Monuments Historiques	
	Sites classés		Classé
	Sites inscrits de Rhône-Alpes		Inscrit
			Partiellement Classé
			Partiellement Classé-Inscrit
			Partiellement inscrit
			Abords des monuments historiques d'Auvergne Rhône Alpes

Le site confidentiel de « Mine de Sainte-Marie du Fouilly » n'étant pas localisé, les incidences ne peuvent être déterminées précisément. Néanmoins, la nature des évolutions du PLU permet d'indiquer que les incidences sont nulles.

**BIODIVERSITE-GEODIVERSITE - INVENTAIRES**

**Inventaire du patrimoine géologique**

Centroïdes des sites géologiques

- Site géologique
- ▲ Site géologique à l'étude
- ▨ Sites surfaciques



